

20
25

**RAPPORT ANNUEL
ASSOCIATION PERLA**

Av. Louis-Ruchonnet 2
1003 Lausanne
www.perlaorganisation.com



Moments marquants en 2025

J'ai reçu en entretien une femme ayant subi des violences administratives, psychologiques et physiques de la part de son mari. Afin de survivre, elle a fui cette situation de maltraitance et a commencé à se prostituer. Elle me raconte qu'elle ne connaît rien de la Suisse et qu'elle a des dettes dues aux factures que son mari ne payait pas toujours. L'homme qui lui a trouvé un travail dans un salon prélève un pourcentage sur ses gains.

Elle souhaite sortir de ce milieu, retrouver son pouvoir d'agir et gérer elle-même ses démarches administratives. Les premières actions entreprises ont été, par exemple, de contacter son assurance maladie afin qu'elle puisse recevoir ses factures via une application mobile, plutôt que par courrier.

J'ai été touchée par la force de cette femme, malgré ses blessures. En sortant du premier entretien, elle me demande si elle peut me prendre dans ses bras et me dit : « Vous êtes comme des anges dans ma vie. »

Nous ne réalisons souvent pas à quel point offrir un lieu où une personne peut montrer son vrai visage, raconter son histoire sans jugement, permet de valider son vécu.

Laeticia Rithner
Travailleuse sociale à Perla

Chaque survivante qui franchit notre porte arrive avec un sac à dos invisible, chargé de pierres qu'elle a dû supporter pendant des années. En tant qu'association, notre mission n'est pas seulement de les aider à alléger ce fardeau, mais de changer de regard : cesser de voir des victimes pour commencer à voir des personnes. Des êtres humains résilients, dotés de leurs propres ressources, dont le seul et légitime désir est de retrouver leur droit au bonheur.

En 2025, j'ai eu l'honneur d'accompagner une survivante de la traite des êtres humains. Elle est arrivée enveloppée dans cette armure de méfiance que la douleur impose comme mécanisme de défense. Cependant, après des mois passés à soutenir son histoire lors de séances psychologiques, l'extraordinaire s'est produit. Le mur s'est effondré avec une phrase que je garderai à jamais : « J'ai besoin d'un câlin de ta part... quand je viens à Perla, je me sens heureuse. »

Cet instant fut une révélation. Il m'a fait comprendre qu'au-delà de toute technique clinique ou protocole avancé, ce qui guérit réellement, c'est le respect profond de la dignité de l'autre, la validation sincère de son histoire sans jugement, et la curiosité bienveillante pour sa culture, ses racines et les fils invisibles qui la lient à sa famille.

J'ai compris que ces femmes ne portent pas seulement la douleur d'un traumatisme physique et émotionnel ; elles traversent aussi un deuil migratoire silencieux. C'est la douleur d'avoir laissé derrière soi sa langue, la musique qui les faisait danser, la saveur de leur terre et l'étreinte des leurs. Les accompagner, c'est par essence les aider à reconstruire un foyer à l'intérieur d'elles-mêmes lorsque le monde extérieur leur a été hostile.

Aujourd'hui, je regarde en arrière et je réaffirme que la véritable guérison ne se produit pas dans la solitude d'un cabinet, mais dans la chaleur d'un lien qui résiste. Malgré les ombres projetées par la traite, l'espérance est une graine obstinée qui trouve toujours une fissure pour fleurir. Chaque charge partagée devient plus légère et, tant qu'il existera la volonté de regarder l'autre avec amour et respect, la possibilité d'un nouveau départ sera toujours là. La persévérance n'est pas seulement l'action de résister, c'est de croire, envers et contre tout, que le bonheur est à nouveau possible.

Liudmila Pinto
Psychologue

En 2025, un événement m'a particulièrement marquée : grâce à la collaboration entre l'équipe Perla et les professionnels de la santé du SEM, nous avons pu soutenir une bénéficiaire et ses deux jeunes enfants, en attente d'une décision d'asile, dans un moment critique. Initialement transférée à Saint-Gall, cette femme se trouvait dans une situation de grande vulnérabilité et d'isolement, tant sur le plan physique que psychique. Les risques pour elle et ses enfants étaient réels.

Profondément attachée à l'équipe Perla, elle s'accrochait au lien de confiance que nous avons construit. Les professionnels de santé ont reconnu l'importance de ce lien, et ensemble, nous avons œuvré pour qu'elle puisse être transférée dans le Canton de Vaud. Depuis, elle progresse chaque jour, avec force et dignité.

Ce genre de situation me rappelle pourquoi notre engagement a tant de sens. Perla transforme des vies - et ce n'est qu'un début.

Emmylou Ziehli
Co-directrice

Nouvelle embauchée chez Perla depuis janvier 2025 comme assistante administrative, je ne suis que peu en contact avec les bénéficiaires et les bénévoles. Deux événements m'ont particulièrement touchée.

Le premier, lors d'une visite d'une bénéficiaire avec ses 2 enfants, alors que nous partagions un temps convivial avec elle, elle m'a raconté ce qu'elle a vécu lors de sa traversée maritime pour rejoindre l'Europe. Je ne pensais pas un jour rencontrer une telle personne. J'ai été émerveillée de voir sa volonté de vivre. Il m'arrive d'y repenser régulièrement.

Le deuxième est le repas annuel des bénévoles où j'ai rencontré des femmes prêtes à donner de leur temps jusqu'à 2 ou 3 sorties par mois, pour aller rencontrer des personnes potentiellement victimes de traite des êtres humains. A travers leurs visites, elles redonnent à ces personnes un peu de dignité et de respect par un simple échange de paroles, de sourires et de petits cadeaux.

Blandine Du Besset Jarry
Assistante administrative

Cette année a été marquée par de nombreux moments forts, mais l'un d'eux me touche particulièrement. Perla accompagne depuis plus d'une année une bénéficiaire et sa vie a complètement changé. Grâce à un suivi psychologique régulier, un accompagnement dans sa réinsertion socio-professionnelle, et un appui financier pour son budget mensuel, cette femme a pu entamer une nouvelle étape de sa vie. Exploitée depuis l'âge de 17 ans, elle porte aujourd'hui dans son regard, à plus de cinquante ans, une détermination impressionnante à tourner la page. Tout au long de cet accompagnement, j'ai été frappée par sa volonté de s'en sortir et sa discipline.

Dans le cadre d'une situation qui nécessitait une clarification, elle vient dans mon bureau et adopte une attitude qui montrait qu'elle avait vraiment besoin du soutien de Perla. Ce moment m'a émue, car à travers son attitude et le regard qu'elle m'a adressé, j'ai perçu toute la valeur que Perla a eue dans son parcours - et sa ferme volonté de ne jamais revenir à la vie qu'elle a laissée derrière elle. A ce moment là, j'ai réalisé que tout ce que j'entends auprès des fondations et autres donateurs, a un énorme impact sur la vie de ces personnes vulnérables.

Géraldine Paçarizi
Co-directrice

Samedi 16 août, j'ai été impressionnée par les trente coureurs et coureuses qui ont pris part à l'Easy Summer Run, organisée par le Happy Run Club en soutien à l'association Perla. Sous une chaleur intense qui rendait chaque tour encore plus exigeant, chacun s'est lancé sur la piste avec détermination, enchaînant les tours sans relâche. Ce n'était pas seulement une course, mais une belle démonstration de courage et de solidarité. Certaines se sont dépassées pour battre leur propre record, d'autres ont simplement voulu aller au bout, mais tous partageaient la même envie : donner du sens à leur effort en courant pour la bonne cause. Autour du stade, les encouragements, les sourires et la bienveillance créaient une ambiance unique. Voir autant d'énergie, de persévérance et de générosité réchauffe le cœur, renforce notre volonté et donne un véritable sens à notre travail. Un immense merci à ces participants et participantes, qui ont transformé cette journée en un moment inspirant et inoubliable.

Mélanie Wajsgrus
Responsable communication

Nous l'appellerons Nadia, même si, bien sûr, ce n'est pas son vrai nom. Je visitais les lieux de prostitution avec une jeune bénévole, dans une grande ville de Suisse. Porte après porte, dans un immeuble vétuste, froid et sordide, nous proposons un petit cadeau et une carte de visite de Perla, en expliquant en quoi consistait l'aide proposée. Et quand Nadia nous a ouvert, il est très vite apparu qu'elle avait déjà rencontré, dans le même contexte, ma jeune collègue. L'accueil fut donc chaleureux, et très vite il fut question de son récent anniversaire : elle avait eu vingt-trois ans et s'était permis, exceptionnellement, de prendre un dimanche de congé. Il faut savoir que ces dames, très souvent, vivent et travaillent dans une seule chambre, tous les jours de la semaine, à toute heure, ne sortant pratiquement pas de peur de manquer un client.

Au cours de la discussion, lorsque je lui ai appris que j'étais infirmière, elle m'a confié qu'elle souffrait depuis de longues semaines de douleurs gynécologiques, qu'elle ne parvenait à calmer tant bien que mal qu'en prenant de puissants anti-inflammatoires ou de la cocaïne. Bien entendu, elle s'acquittait consciencieusement de ses cotisations d'assurance maladie, mais n'avait aucune idée du lieu où elle pourrait trouver un médecin, ni de la façon de procéder pour obtenir une consultation d'urgence ou de l'aide en général. Pour offrir aux clients une certaine fraîcheur et diversité dans l'offre (et je mesure mon cynisme), les femmes en situation de prostitution doivent changer de ville toutes les deux ou trois semaines. Ajoutez à cela le fait que certaines peuvent recevoir jusqu'à dix clients par jour, et doivent verser des sommes exorbitantes aux gérants de ces lieux, et vous comprendrez aisément qu'elles n'ont finalement qu'un accès presque théorique à l'aide et à l'information.

Quelques jours plus tard, les bénévoles Perla de la ville ont pu l'accompagner dans une permanence médicale. Il s'est avéré que Nadia souffrait déjà d'un pré cancer gynécologique. Elle a pu recevoir des soins, et ma jeune collègue prend régulièrement de ses nouvelles. Cette expérience nous a amenées à établir, ville après ville, un répertoire d'adresses utiles, qui constitue désormais un outil supplémentaire dans les bagages de chaque bénévole. Je ne saurai jamais assez dire à quel point leurs intuitions, leur bienveillance, leur dévouement et leur générosité apportent lumière et espoir dans ces lieux sordides. Je ne saurai jamais assez dénoncer la misère sociale de certains quartiers de nos villes, l'indifférence et l'ignorance qui entourent les conditions de vie des personnes en situation de prostitution. Les bénévoles, mes bénévoles, ont toute mon admiration pour leur force morale, leur engagement fidèle dans la durée, leur capacité à créer du lien, leur suivi désintéressé, et le rayonnement de leur sourire. Puissent-elles trouver ici l'expression de mon hommage.

Annelise Bergmann
Responsable des bénévoles

Quand une bénévole laisse parler sa plume...

Ce poème a été écrit par l'une de nos bénévoles, profondément touchée par les parcours de femmes confrontées à la violence, à la vulnérabilité et à l'invisibilité. À travers ses mots, elle rend hommage à leur courage silencieux, à leur résilience et à leur dignité trop souvent méconnue.

Ces femmes-là

Ces femmes sans voix
Qui n'ont que leur corps
Pour le plaisir des autres -
Leur désespoir à elles -
Qui se perdent
Pour gagner
Juste assez
Pour nourrir leurs enfants

Ces femmes regardées
Convoitées
Sans jamais être connues
Reconnues

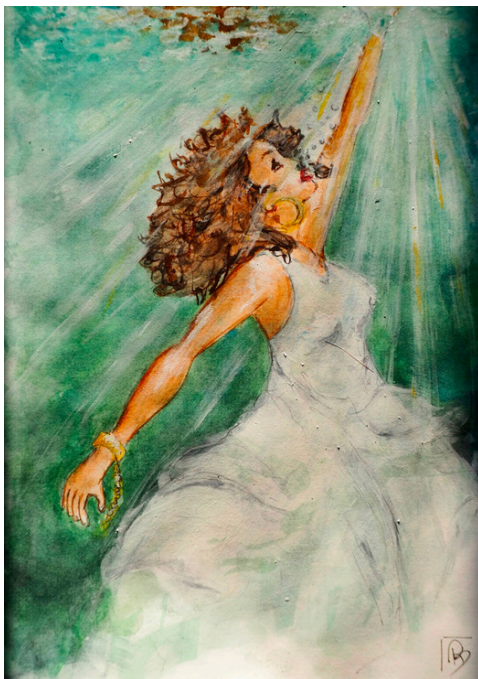
Même nues
Elles protègent leur cœur
Des yeux moqueurs

Ces femmes abusées
Désabusées
Lasses des promesses non tenues
Des menteurs
Qui les font taire,
Les laissent
À terre

Ces femmes en apnée
Qui cherchent une issue
Loin des mains qui les usent
Loin des bouches qui les insultent
Loin de la honte qui les tue

Ces perles bien cachées
Sous leurs coquilles dures,
Qu'elles puissent trouver
Les bras de leur Créateur
Qui les tire hors des ténèbres
Pour les attirer vers Son cœur;
Qui les arrache aux filets et aux tentacules
Pour mettre en lumière leur éclat;
Qui leur rappelle leur valeur
Que personne ne peut acheter;

Qui leur offre Son souffle
Pour qu'elles puissent respirer,
Vivre,
Briller!
Ces perles-là



Sommaire

Mot de la direction.....	p. 1
Missions et plans d'action.....	p. 2
Comité et équipe Perla.....	p. 3 - 4
Actions sur le terrain	p. 5
Prise en charge des bénéficiaires	p. 6 - 9
Prévention et sensibilisation.....	p. 10 - 16
Relations publiques.....	p. 17 - 18
Partenariats.....	p. 19 - 20
Comptes annuels 2025.....	p. 21 - 23
Remerciements.....	p. 24

Mot de la direction

Depuis quelques années, j'exerce un travail que je considère avant tout comme une mission humaine. En 2024, Madame Ziehli et moi-même avons repris les rôles d'une structure fragilisée par des changements de direction. Ce fut un véritable défi, comparable à remettre à flot un bateau en pleine tempête.

En 2025, Perla a connu un essor que nous n'aurions pas imaginé : le nombre de bénéficiaires a augmenté de manière significative, des collaborations constructives ont vu le jour avec des entreprises, des partenariats enrichissants se sont tissés avec des associations, et des soutiens financiers inattendus sont venus renforcer notre activité.

Je suis profondément reconnaissante de faire partie d'une association portée par des collaboratrices et bénévoles engagées et un comité investi. La traite des êtres humains demeure un fléau complexe, qui ne disparaîtra pas du jour au lendemain. Il exige des efforts concertés, tant au niveau national qu'international.

Je tiens à remercier chaleureusement les fondations, les organisations partenaires, les entreprises et les donateurs privés pour leur fidélité et leur engagement à nos côtés. Leur volonté de contribuer à un monde plus juste nous permet de continuer notre mission.

Géraldine Paçarizi
Co-directrice

Développement de l'association

L'année écoulée a été marquée par une croissance continue de l'association Perla. Celle-ci s'est traduite tant par l'établissement de nouvelles collaborations que par une augmentation significative du nombre de bénéficiaires sollicitant notre accompagnement. Les demandes de soutien dans les domaines de la réinsertion socio-professionnelle, de l'assistance juridique ou de l'accompagnement psychologique se sont multipliées, mettant en lumière l'ampleur des besoins et l'engagement constant de notre équipe.

Visibilité et plaidoyer

Perla a également renforcé sa présence dans l'espace médiatique. Par le biais d'articles et d'interviews, notre message et notre vision ont gagné en visibilité, contribuant ainsi à une meilleure sensibilisation du public à la problématique de la traite des êtres humains en Suisse romande.

Perspectives et projets en cours

Dans une volonté de renforcer l'impact collectif, Perla est en train de constituer un réseau de collaboration réunissant plusieurs associations actives dans le même domaine. Ce projet, dont le lancement est prévu pour février 2026, visera à favoriser les échanges entre acteurs de terrain et à initier une réflexion commune autour d'éventuelles évolutions législatives.

Remerciements

Je tiens à remercier chaleureusement nos partenaires, nos soutiens ainsi que l'ensemble des personnes et institutions qui contribuent activement au développement de nos actions. L'année 2026 s'annonce riche en projets, et nous l'envisageons avec enthousiasme et détermination.

Emmylou Ziehli
Co-directrice

Missions et plans d'action

Article 3 : Missions - respect de la dignité de toutes et de tous

Perla s'investit pour que chaque individu, sans distinction, reçoive le respect et la dignité qui est son droit inaliénable, et elle œuvre à la restauration de son identité en lui apportant un accompagnement, des ressources et de l'espoir.

Perla entreprend toutes mesures de préventions utiles, notamment par l'information et la sensibilisation aux réalités de la traite d'êtres humains auprès des autorités, administrations, institutions, ainsi que des publics cibles et de la population en général.

Perla organise des formations en faveur de professionnels, d'organisations et de toutes personnes confrontées aux situations de traite d'êtres humains, le cas échéant en collaboration avec les instituts publics d'enseignement (hautes écoles, écoles professionnelles et universités).

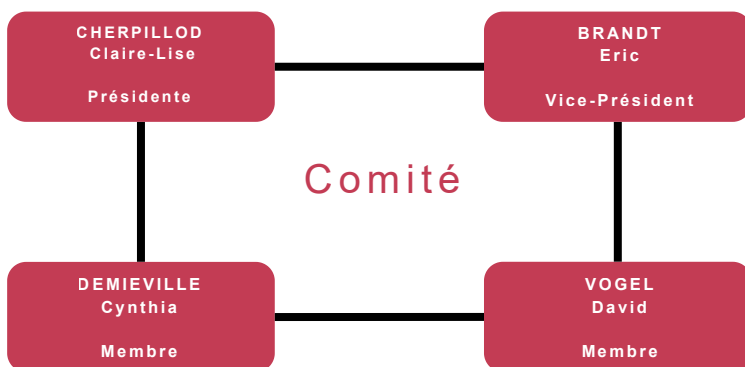
Perla collabore dans l'exécution de ses missions avec toutes les autres associations, organisations et autorités poursuivant des buts comparables à ceux de l'art. 2 ci-dessus, que ce soit au niveau régional, national ou international.

Perla entreprend toutes initiatives contribuant à la cessation de la traite d'êtres humains sous toutes ses formes. Elle encourage les initiatives semblables d'autres organisations et, le cas échéant, elle s'y associe.

Ces différentes actions ne sont pas exhaustives et sont appelées à se développer et à se compléter par toutes autres mesures concourantes à la réalisation des buts de l'Association.

Extrait des statuts de l'association Perla

Comité et équipe Perla



En 2025, cinq réunions ont été organisées entre le comité et l'équipe de direction. Une rencontre supplémentaire, exclusivement réservée aux membres du comité, a également eu lieu. Nous remercions chaleureusement les membres du comité pour leur engagement et leur dévouement.

L'ÉQUIPE



En janvier 2025, Blandine Du Besset-Jarry a intégré l'équipe Perla afin de renforcer le pôle administratif. Elle collabore activement avec plusieurs départements, notamment les levées de fonds, la communication et le département des bénévoles. Fin 2025, l'effectif (EPT) s'élève à 2,6.



Durant cette période, nous avons également accueilli deux stagiaires: une pour une durée de quatre semaines, actuellement en bachelors de psychologie, éducation et sociologie et la seconde stagiaire était présente quatre jours répartis sur quatre semaines et suivait un Master en Sciences de l'éducation, spécialisée dans la formation pour adultes.



Le 13 mars 2025, Mélanie Wajsgrus, responsable de la communication, a participé à un séminaire sur le marketing digital organisé par le Centre Patronal à Lausanne.

Le 25 mars 2025, Annelise Bergman, responsable des bénévoles, a suivi une formation "Recrutement: le ou la bon.ne bénévole au bon moment et au bon endroit" animée par Ellia Meylan de Caritas Vaud et Isabelle von Muralt de Bénévolat Vaud.

Au cours du mois de mai, Géraldine Paçarizi, co-directrice, a suivi la formation « Gestion de conflits » dispensée sur quatre soirées. Cette formation a été animée par Lucette Quarteron de l'entreprise Tekoa. Cette formation permet d'anticiper les éventuels conflits internes ou externes.

Le 6 juin 2025, Emmylou Ziehli, co-directrice, a participé à une journée de formation organisée par l'Université de Fribourg, consacrée à la lutte contre la traite d'êtres humains. Cette session a réuni divers experts, parmi lesquels des procureurs, des membres des forces de l'ordre, des avocats ainsi que des spécialistes du domaine.

Action sur le terrain

27 bénévoles, majoritairement des femmes, sont activement présentes sur le terrain. Elles interviennent directement dans les environnements où l'exploitation sexuelle se manifeste, que ce soit dans la rue ou dans les salons. Grâce à des actions simples mais essentielles (échanges de paroles, petits cadeaux, remise de cartes de visite), elles tissent peu à peu un lien de confiance avec les personnes. Les femmes et hommes, exerçant la prostitution, expliquent leurs besoins et demandent de l'aide pour s'en sortir. Des personnes peuvent vouloir sortir immédiatement de ce milieu ou certaines ont besoin d'un temps de réflexion qui peut durer plusieurs années. Hors terrain, Perla a des bénévoles actifs pour les ateliers, les cours de français et les événements.



4 cantons où les bénévoles terrain sont présents : Vaud, Genève, Berne et Valais. Les régions représentées sont Lausanne, Riviera, Yverdon-les-Bains, Genève, Chablais Vaud, Chablais Valais et Bienne.

2 formations dédiées aux bénévoles. Les formations ont été préparées et réalisées par la responsable des bénévoles et la présidente du comité.



2 nouvelles collaborations avec des groupes de terrain indépendants. Un groupe est présent à Genève et un autre à Lausanne. Ces collaborations renforcent l'identification des personnes victimes d'exploitation.

Prise en charge des bénéficiaires

30 personnes ont bénéficié d'un suivi pour 41 personnes contactées. Ce nombre englobe les personnes ayant reçues un entretien conseil, un accompagnement psychologique, une aide à la réinsertion socio-professionnelle, une formation, une aide juridique, une aide administrative, une aide au logement, des soins médicaux et un soutien financier.

103 sessions psychologiques. Un soutien psychologique est essentiel pour la reconstruction après un traumatisme. Un accompagnement permet également de restaurer une dignité et de redonner confiance en soi. Sans aide, certaines victimes peuvent retomber dans des situations d'exploitation. La travailleuse sociale et la psychologue sont complémentaires car le soutien psychologique accompagne la réinsertion sociale et professionnelle, en tenant compte des blessures invisibles.

10 accompagnements réalisés dans le but de réinsérer socialement et professionnellement les bénéficiaires. Le traumatisme peut rendre difficile la reprise d'une vie normale. Certaines bénéficiaires ont connu uniquement la prostitution ou une activité d'exploitation. La travailleuse sociale travaille sur des aspects essentiels pour rendre autonome les bénéficiaires : rédaction d'un CV, comment réussir son entretien, la tenue d'un budget et autres.

6 bénéficiaires ont reçu une aide juridique. Perla soutient les personnes dans leurs démarches de régularisation sur le territoire suisse et travaille en étroite collaboration avec leurs avocats afin d'obtenir la reconnaissance du statut de victime de traite d'êtres humains.



Bureau d'accueil des bénéficiaires à Lausanne

5 entreprises partenaires. Le département bénéficiaires a réussi à collaborer avec des entreprises qui ont la volonté de donner une chance à des personnes dont le parcours professionnel n'est pas commun. Les entreprises/fondations sont:



Entreprise spécialisée dans le ménage en entreprises et pour particuliers. Elle est présente dans plusieurs cantons en Suisse.



Entreprise spécialisée dans le ménage, travaux d'entretien et rénovation, gestion des déchets, entretien de jardins et conciergerie. L'entreprise est basée à Morges et développe ses activités entre Genève et Lausanne.



La fondation est un EMS basé à Lausanne. Elle propose un stage pouvant déboucher sur un emploi dans tous types de domaines.



La fondation offre des mesures de réinsertion et des emplois pour les jeunes et les personnes vulnérables. Le siège est à Lausanne. Elle est active dans toute la Romandie.



L'entreprise est une agence intérim présente dans plusieurs régions en Suisse Romande.

6 bénéficiaires ont reçu des formations linguistiques et professionnelles, dispensées par des associations ou des entreprises partenaires. En 2025, une bénévoles a donné régulièrement des cours de français à Perla Home. Le département des bénéficiaires propose une formation interne portant sur le système suisse, les assurances et la gestion budgétaire.

3 familles. Perla continue d'accompagner des femmes avec de jeunes enfants, nés pour certains dans des situations d'exploitation sexuelle, pour d'autres dans le cadre de mariages forcés. Certains enfants ont été exposés à des scènes très violentes, ce qui les a profondément traumatisés. Malgré ces épreuves, nous avons observé une évolution positive au sein des familles ayant traversé des moments critiques, notamment les pensées suicidaires des mères. Nos bénéficiaires nous témoignent leur reconnaissance pour notre présence et notre soutien durant les périodes où leur équilibre psychologique était le plus fragilisé.

3 bénéficiaires ont reçu des soins médicaux, et Perla a pris en charge l'achat des médicaments nécessaires.



4 bénéficiaires ont suivi des ateliers. Une fois par mois, l'atelier peinture est organisé par une bénévole à Perla Home. Les bénéficiaires dessinent leur état émotionnel, leur parcours de vie. C'est un moment privilégié, libérateur et satisfaisant selon les propres mots des bénéficiaires.

Chaque mois, à Genève, une bénévole crée un moment de répit pour les femmes, en leur offrant un massage ou des soins. Elles se sentent valorisées par cette attention bienveillante.

2 permanences de jour. Perla ouvre ses portes deux jours par semaine à Lausanne où la travailleuse sociale, la psychologue et la co-directrice en charge du département juridique, accueillent les bénéficiaires avec ou sans rendez-vous. A Genève, une permanence est ouverte une fois par mois.

7 fois où Perla s'est rendue aux Cartons du Cœur afin de récupérer des denrées alimentaires et des produits d'hygiène destinés aux bénéficiaires. L'armoire solidaire qu'elle met à leur disposition connaît un vif succès, car bon nombre d'entre eux ne peuvent pas subvenir à leurs besoins. Grâce au réseau de Perla, nous parvenons à collecter des vêtements que nous redistribuons ensuite aux bénéficiaires. Douze bénéficiaires ont reçus régulièrement cette aide d'urgence.



1 collaboration avec l'association Once A Month à Lausanne qui s'engage à titre bénévole pour fournir des protections hygiéniques aux personnes en situation de vulnérabilité et de précarité. Cette année, l'association a choisi Perla comme bénéficiaire. Le comité de l'organisation, composé d'étudiantes de l'université de Lausanne, a préparé plus de 20 sacs contenant toutes sortes de protections hygiéniques, mais aussi d'autres produits de soins et d'hygiène : brosses à dents, dentifrice, déodorant,... Ces sacs sont distribués à nos bénéficiaires.



1 Cette année, l'équipe Perla a eu à cœur d'organiser un repas de Noël pour les bénéficiaires. Conscients que la majorité d'entre eux ne partageraient pas de moments de fête, nous avons préparé les plats au sein de l'équipe Perla et collaboré avec d'autres associations, notamment Glowbalact et l'Armée du Salut, afin d'offrir un cadeau à chacun de nos bénéficiaires ainsi qu'à leurs enfants. Ce fut un moment de grande convivialité et de véritable partage. Une dizaine de bénéficiaires ont été accueillis dans les locaux de l'association à l'occasion de cet événement.



Prévention et sensibilisation

9 événements programmés courant l'année 2025.

9 avril 2025

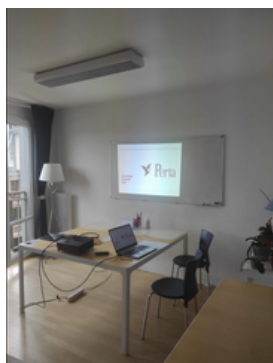
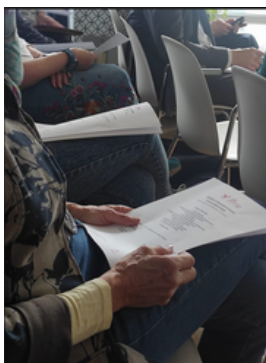
Emmylou Ziehli, co-directrice et responsable des relations publiques, a été invitée à réaliser une conférence à la Ligue vaudoise sur la réalité de la traite des êtres humains en Suisse. Chaque mercredi soir, la Ligue vaudoise, invite quelqu'un pour présenter un sujet politique, littéraire, philosophique, théologique, scientifique ou autre. Cet événement a aussi permis de créer des relations futures.



**Ligue
vaudoise**

20 mai 2025

Assemblée générale de l'association Perla. A cette occasion, les membres ont pu rencontrer le nouveau comité ainsi que l'équipe opérationnelle. A l'unanimité, les comptes annuels 2024 et le budget 2025 ont été validés. Cette assemblée générale s'est terminée autour d'un apéritif afin de compléter les échanges. Nous avons pu accueillir 17 personnes.



14 juin 2025

Chaque année, la direction de Perla a à coeur de remercier la quarantaine de bénévoles engagés, toutes missions confondues. Leur dévouement, leur fidélité et les délicates attentions qu'ils préparent sont essentiels à la vie de notre association. Autour d'un repas convivial, préparé par l'équipe opérationnelle, nous partageons ensemble un moment d'échange autour des expériences vécues sur le terrain. Cette année, nous avons eu le privilège d'accueillir une conteuse dont les récits, inspirés des parcours de vie de nos bénéficiaires, ont profondément ému l'ensemble des bénévoles.



16 août 2025

L'association Happy Run Club a organisé une course caritative au stade d'athlétisme de l'UNIL à Lausanne, en faveur de l'association Perla. Tout au long de cette journée solidaire, 30 coureurs ont parcouru un total de 1600 tours, témoignant d'un engagement remarquable envers la cause.

Cet événement a permis de sensibiliser les participants et les bénévoles à la mission de Perla, tout en créant un véritable esprit de communauté. Grâce à la mobilisation de tous, CHF 5'100.- ont été récoltés, contribuant directement aux actions de l'association.

Notre responsable communication a eu l'opportunité d'interviewer plusieurs coureurs, tandis que la direction a échangé avec les bénévoles, qui ont montré un réel intérêt pour la cause.

Ce fut une journée défiante pour les participants, et enrichissante pour l'association. Un grand merci au comité d'organisation du Happy Run Club ainsi qu'à tous les coureurs pour leur énergie et aux donateurs qui ont soutenu les kilomètres parcourus.



27 septembre 2025

L'Armée du Salut a organisé une journée thématique intitulée "Ministère auprès des prostituées", dédiée à l'échange et à la sensibilisation autour de cette réalité souvent méconnue.

À cette occasion, l'association a invité Laetia Rithner, notre travailleuse sociale, à intervenir en tant qu'experte afin de partager son expérience et ses connaissances. Étaient également présentes Emmylou Ziehli, co-directrice, et Annelise Bergmann, responsable des bénévoles, qui ont pu dialoguer avec les participants.

Cette journée a été marquée par des échanges profonds, permettant à chacun-e de mieux comprendre les enjeux liés à cette mission et de valoriser le travail accompli par les différents acteurs engagés.

28 septembre 2025

Emmylou Ziehli, co-directrice et responsable des relations publiques, a adressé un message de prévention lors de la journée de lutte contre la traite des êtres humains à l'armée du Salut à Saint-Aubin Sauges.

18 octobre 2025

L'association Perla a co-organisé avec l'association Port'Espoir la marche pour la liberté à Lausanne. Cette marche pour la liberté a lieu dans plus de 500 villes et 50 pays à travers le monde et constitue une journée de sensibilisation mondiale et d'action locale dans la lutte contre la traite des êtres humains. C'est l'unique marche organisée en Suisse romande. Pour cette occasion, la Télé Vaud Fribourg s'est déplacée et a réalisé un reportage durant tout l'événement. Lors de cette première édition, une quarantaine de personnes ont participé à la marche et près de 600 flyers explicatifs ont été distribués.



20 novembre 2025

Un atelier de prévention pour les bénéficiaires du foyer Bel'espérance (Armée du Salut) à Genève a été organisé pour évoquer les risques liés à la traite des êtres humains. Ce foyer accueille des femmes et des enfants en situation de précarité.



22 novembre 2025

L'association Perla a eu le plaisir d'organiser un repas de soutien à la grande salle de Vers-chez-les-Blanc, dans la commune de Lausanne. Cet événement convivial et engagé vise à sensibiliser le grand public à la réalité de la traite des êtres humains tout en récoltant des fonds pour soutenir les bénéficiaires de l'association. Cette première édition a rassemblé 80 personnes.

La soirée a été marquée par l'intervention de Monsieur Musa Kamenica, président du Conseil communal de Lausanne, qui a partagé quelques mots en soutien à la cause.

Un moment fort de la soirée a été le témoignage d'une bénéficiaire, qui est venue raconter son parcours et expliquer l'impact que Perla a eu dans sa reconstruction. Nous remercions tous nos généreux donateurs pour la tombola ainsi que l'école de danse Fuego y Alegria pour leurs prestations.

Lien vers la page du site internet:
<https://perlaorganisation.com/repas-de-soutien/>



À l'ère du numérique, la visibilité de l'association Perla sur les réseaux sociaux est essentielle. Active sur Instagram, Facebook et LinkedIn, Perla utilise ces plateformes pour sensibiliser le public, partager ses actions et informer sur les événements à venir.

En parallèle, Mélanie Wajsgrus, responsable de la communication, avec le soutien de Blandine Du Besset Jarry, assistante administrative, rédige quatre fois par année des lettres de nouvelles. Celles-ci ont pour objectif de tenir la communauté Perla informée, tout en lançant des campagnes de financement en faveur des bénéficiaires.

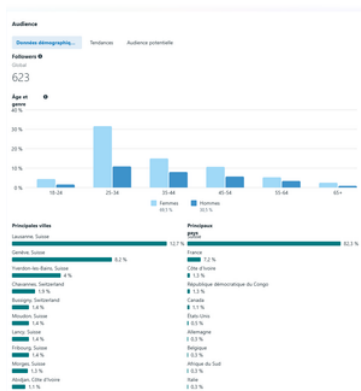
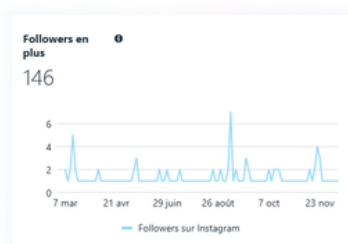
Vous trouverez ci-dessous les statistiques de notre activité en ligne, couvrant la période du 1er janvier au 31 décembre 2025.



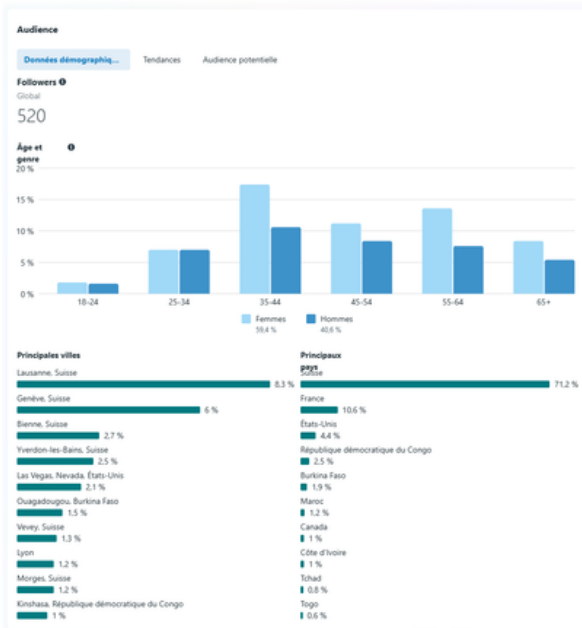
Statistiques sur Instagram

630

followers qui suivent le compte de l'association Perla.



La visibilité du compte Perla est en nette progression. Le nombre de visites et d'abonnés continue d'augmenter, témoignant d'un intérêt croissant pour nos actions. Nos statistiques montrent aussi une augmentation de l'interaction entre les publications et les personnes qui suivent notre compte. Selon nos rapports, l'audience féminine est à 70% et sur le plan géographique, 82% sont en Suisse.



Sur notre page Facebook, nous comptabilisons 520 abonnés avec une audience féminine de 60% et sur le plan géographique, 71% sont basés en Suisse.

Exemple de statistiques pour une publication sponsorisée:

Il s'agit d'une publication dont la diffusion a été optimisée en ciblant un public précis, défini par une tranche d'âge et un secteur géographique et des centres d'intérêts.



Clics sur un lien

🚩 Save the Date : Marche pour la Liberté 📅 Samedi 18 octobre...

7 207 Vues

4 267 Couverture

100 Clics sur un lien

Le taux de conversion est de 12 %. Cet indicateur permet de voir si la publication a bien atteint son objectif, c'est-à-dire encourager les utilisateurs à passer à l'action. C'est un bon résultat puisque la moyenne se situe généralement entre 5 % et 10 % selon les secteurs.



Statistiques sur les lettres de nouvelles envoyées par email. A savoir que des lettres de nouvelles sont également envoyées par courrier postal. Nous tenons régulièrement à jour notre base de données.

4 lettres de nouvelles envoyées en 2025. Ces lettres de nouvelles permettent d'informer nos donateurs de l'évolution de la situation de certaines bénéficiaires et de leur communiquer nos besoins urgents. Les événements et informations sont également annoncés.



Le taux d'ouverture moyen pour les associations/ONG est compris entre 30% et 40%. Ce taux correspond au pourcentage de destinataires qui ont ouvert le message par rapport au nombre total d'emails délivrés.



Le taux de clics moyen est compris entre 2,5% et 4%. Il correspond au pourcentage de destinataires ayant cliqué sur au moins un lien contenu dans l'email, par rapport au nombre total d'emails délivrés.



Le taux de désinscription moyen est compris entre 0,2% et 0,5%.



Chaque année, Perla réalise et publie un calendrier pour l'année à venir, contenant des citations inspirantes en lien avec la cause que nous défendons. Les journées internationales sont également mises en valeur. Ce calendrier, apprécié par les fidèles acheteurs, est proposé à la vente et offert en remerciement à nos grands donateurs privés.

Relations publiques

[24] OPINION

OPINION
L'invitée

Traite d'êtres humains: décriée hier, ignorée aujourd'hui

Notre invitée plaide pour des changements politiques et sociaux en faveur des victimes de la prostitution.

L'invitée: **Emmylou Ziehli**, Co-directrice de l'Association PERLA
Publié le 11/03/2025, 10:45



11 mars 2025

Emmylou Ziehli, co-directrice et responsable des relations publiques, a rédigé un article pour le journal régional 24 heures. Il est consultable en scannant le QR code :



Lausanne Cités

L'invitée

Emmylou Ziehli
Co-directrice de l'association
PERLA



Un drame oublié dans la ville olympique

9 avril 2025

Emmylou Ziehli, le journal local Lausanne Cités a publié un article qui a pour titre " Un drame oublié dans la ville Olympique". page 8-9



15 mai 2025

Emmylou Ziehli a donné une interview pour le JAM qui regroupe les productions des étudiants en journalisme de l'université de Neuchâtel. L'article se penche sur la question du statut de la prostitution en Suisse. Article disponible avec le QR code :





25 septembre 2025

La chaîne télévisée espagnole 3catinfo a interviewé Emmylou Ziehli, sur la question du système de gestion de la prostitution en Suisse.



18 octobre 2025

L'association Perla, en collaboration avec l'association Port'espoir et sous l'égide de Act212 et Walk for Freedom a organisé la marche pour la liberté. Une marche silencieuse qui se déroule le même jour dans plus de 500 villes et 50 pays. L'objectif est de sensibiliser la population sur les réalités liées à la traite des êtres humains. La Télé Vaud Fribourg a effectué un reportage sur cette action :



11 novembre 2025

Un journaliste de la RTS s'est rendu à Perla Home Lausanne pour interviewer une de nos bénéficiaires ainsi que l'équipe du département bénéficiaires. Ce reportage a mis en lumière les activités de l'association Perla, tout en abordant les réalités de l'exploitation vécue durant les parcours migratoires.

Partenariats

10

partenariats permettant une collaboration sur différents axes:

- la détection des victimes exploitées
- l'organisation de la Marche pour la liberté
- le développement du réseau de Perla
- Sous l'impulsion de Perla, un réseau d'associations actives dans la lutte contre la traite des êtres humains ou qui interviennent auprès des personnes qui se prostituent a pu se mettre en place. La première rencontre de ce réseau de collaboration a eu lieu en 2026.



Rahab Bern

Cette association est une antenne de l'Armée du Salut basée à Berne. Le 16 septembre 2025, deux membres de la direction, accompagnées de la responsable des bénévoles, se sont rendues sur place pour rencontrer Danila Halter, responsable du groupe, ainsi que deux autres collaboratrices.

Environ un an auparavant, Rahab Bern avait orienté une bénéficiaire francophone vers Perla, que nous avons pu accompagner pendant un certain temps. Cette rencontre a permis à chacune de partager son expertise en vue de renforcer et développer les activités respectives des deux structures.

Rahab Bern participera au réseau de collaboration organisé en 2026.



Fondation Point d'eau

La Fondation est basée à Lausanne et a pour objectif d'aider les personnes en situation précaire du canton de Vaud en proposant des prestations de soins de santé, d'hygiène et d'orientation. La collaboration s'est renforcée grâce à l'accueil par Perla, d'une stagiaire issue de cette institution. Ce lien direct a facilité les échanges et la coordination entre les deux structures. Lorsque cette institution est confrontée à des situations d'exploitation, elle oriente désormais les personnes concernées vers notre association pour un accompagnement adapté.



Association Port'Espoir

Cette association mène des visites de terrain dans le milieu de la prostitution à Lausanne, mais ne dispose pas des ressources nécessaires pour accueillir et accompagner les personnes dans le besoin. C'est dans cette complémentarité que s'inscrit notre collaboration.

Par ailleurs, nous avons coorganisé ensemble la Marche pour la liberté, qui s'est tenue le 18 octobre 2025, afin de sensibiliser le public aux réalités de la traite des êtres humains.



Armée du Salut division Yverdon-les-Bains

Le 28 janvier 2025, nous avons eu l'honneur de rencontrer la divisionnaire de l'Armée du Salut Romandie, accompagnée de plusieurs collaborateurs, dont l'assistante sociale de Rahab Romandie. Cette rencontre a permis un échange enrichissant autour de nos activités respectives et a mis en évidence de réelles complémentarités.

Une nouvelle rencontre est prévue en 2026 avec la responsable Rahab Romandie, récemment nommée, afin de définir plus précisément les axes de collaboration et les projets à venir.

Foyer Bel'Espérance

Le 4 septembre 2025, Emmylou Ziehli, co-directrice, et Laetitia Rithner, travailleuse sociale, ont rencontré l'assistante sociale ainsi que plusieurs collaboratrices du Foyer Bel'Espérance à Genève, une antenne de l'Armée du Salut. Cette rencontre a marqué le début d'une collaboration axée sur la prévention et la sensibilisation aux réalités de l'exploitation.



Association Heartwings

Le 23 juillet 2025, une visioconférence a été organisée entre les associations Heartwings et Perla. L'association participera au réseau de collaboration prévu en 2026.



IJM Association International Justice Mission

Le 19 mars 2025, une rencontre par visio-conférence a eu lieu afin d'initier une collaboration autour de la lutte contre la traite des êtres humains. Cette réunion a permis d'échanger sur les enjeux actuels et de poser les bases d'un travail commun. L'organisation participera également au réseau de collaboration prévu en 2026.



Association Game Change

Un échange a été organisé entre les deux associations le 27 août 2025. Cette association bâloise participera aussi au réseau de collaboration en 2026.



Association Geimensam Gegen Menschenhandel

L'association participera également au réseau de collaboration de 2026.



BNI Business Network International

Depuis avril 2025, l'association Perla a rejoint le BNI, un réseau international d'entrepreneurs. Géraldine Paçarizi, sa représentante au sein du BNI, s'investit activement dans le développement du réseau de Perla, en apportant des opportunités concrètes à l'association. Grâce à l'une des membres du BNI, Perla a notamment été invitée à participer au Lady's Lunch Lausanne, un prestigieux dîner caritatif auquel elle envisage de soumettre sa candidature. Lors d'une rencontre BNI, Madame Paçarizi a également eu l'occasion de rencontrer le fondateur de la chaîne YouTube "The Swiss Box Conversation", reconnue pour ses interviews percutantes sur des enjeux sociétaux. Deux des partenariats avec des entreprises en faveur de la réinsertion professionnelle des bénéficiaires sont nés de rencontres au sein du BNI.

Comptes annuels 2025

Perla
Lausanne

Comptes annuels Bilan au 31 Décembre

	2025	2024
	CHF	CHF
Actifs		
Actifs circulants		
Trésorerie	25'468.75	24'758.25
Créances à court terme	726.95	240.10
C/C Perla Burkina Faso	798.91	798.91
Actifs de régularisation	5'567.14	0.00
Total actifs circulants	32'561.75	25'797.26
Actifs immobilisés		
Immobilisations corporelles	348.00	698.00
Total actifs immobilisés	348.00	698.00
Total de l'actif	32'909.75	26'495.26

Passifs

Capitaux étrangers à court terme

Autres dettes à court terme / charges sociales	4'122.90	3'910.75
Passifs de régularisation	3'579.80	3'421.20
Total Passifs	7'702.70	7'331.95

Capitaux propres

Fonds associatifs	6'187.16	6'187.16
Réserves pour fonds affectés	0.00	0.00
Bénéfice reporté	12'976.15	10'967.42
Bénéfice de l'exercice	6'043.74	2'008.73
Total capitaux propres	25'207.05	19'163.31

Total du passifs	32'909.75	26'495.26
-------------------------	------------------	------------------

Comptes annuels
Compte de résultat
portant sur la période du 1er janvier au 31 décembre

	2025	2024
	CHF	CHF
Chiffre d'affaires		
Cotisations et subventions publiques	500.00	1'740.00
Dons (voir détails en annexe)	300'502.00	226'735.43
Evénements et ventes divers	13'647.37	274.00
Produits des cours et de la formation	0.00	180.00
Total chiffre d'affaires	314'649.37	228'929.43
Charges d'exploitation		
Frais bénéficiaires et bénévoles	(38'774.32)	(32'701.98)
Total charges d'exploitation	(38'774.32)	(32'701.98)
Charges de personnel		
Salaires	(195'657.20)	(157'843.20)
Charges sociales	(26'650.55)	(20'188.45)
Autres charges personnel et comité	(1'759.55)	(2'318.60)
Total charges de personnel	(224'067.30)	(180'350.25)
Autres charges d'exploitation		
Charges de locaux	(27'000.00)	(25'320.00)
Assurances-choses, droits, taxes, autorisations	(262.50)	(262.50)
Charges d'administration et d'informatique	(10'321.60)	(9'971.24)
Charges de publicité et d'événements	(7'282.98)	(671.60)
Total autres charges d'exploitation	(44'867.08)	(36'225.34)
Amortissements et corrections de valeur		
Amortissements des immobilisations corporelles	(350.00)	(350.00)
Total amortissements et corrections de valeur	(350.00)	(350.00)
Charges et produits financiers		
Charges financières	(546.93)	(182.90)
Total charges et produits financiers	(546.93)	(182.90)
Résultats exceptionnels et hors explt., variation des fonds		
Dissolution réserves pour fonds affectés	0.00	22'889.77
Total résultats exceptionnels et hors explt., variation des fonds	0.00	22'889.77
Résultat net	6'043.74	2'008.73

Annexe au comptes annuels

1. Détails des dons

	2025	2024
Dons généraux privés	31'356.38	38'317.00
Dons autres organisations	14'892.60	2'279.94
Dons entreprises	2'100.00	0.00
Dons de Fondations	243'500.00	160'400.00
Don Fondation Mammina	0.00	5'000.00
Dons spécifiques aux besoins des bénéficiaires	500.00	4'820.00
Dons affectés	700.00	11'694.40
Dons en nature	7'453.02	4'224.09
Dissolutions de fonds	0.00	0.00
	300'502.00	226'735.43

Remerciements

Nous adressons nos chaleureux remerciements

À nos généreux donateurs, dont le soutien rend possible la réalisation de nos objectifs et le bon fonctionnement de Perla.

À nos partenaires, pour leur collaboration précieuse et leur engagement à nos côtés.

À tous nos bénévoles, pour leur dévouement et leur fidélité dans chaque secteur de l'association.

À nos bénéficiaires, qui nous ont accordé leur confiance et nous inspirent chaque jour.

L'équipe de l'association Perla est composée de collaboratrices engagées, qui œuvrent au quotidien avec conviction pour restaurer la dignité de chaque personne accompagnée.

Chacune apporte son expertise, mais toutes partagent un même regard, tourné vers un objectif commun : soutenir et accompagner les victimes d'exploitation.

La direction adresse ses remerciements à l'ensemble des collaboratrices pour leur engagement, ainsi qu'au comité pour son accompagnement précieux et bienveillant.

Contact et information



info@perlaorganisation.com



077.523.50.32



www.perlaorganisation.com



Perla



perla_organisation



Perla Organisation



REPAS DE SOUTIEN

Repas complet, animations et tombola
100.- / personne

NOVEMBRE

SAMEDI

14

DÈS 18H30

2026

Verre de bienvenue

Crème de courge et ses croûtons au basilic

Fondue chinoise, pommes rissolées et salade mêlée

Mousse au chocolat

Café / thé

Grande salle de Vers-chez-les-Blanc,
Route du Jorat 70,
1000 Lausanne 26

